

Mehrfachkupplung

Serie DM

Die Mehrfachkupplung ermöglicht einfaches Verbinden von ganzen Baugruppen mit dem Steuerschrank.

Montage mit einer Hand möglich

Durch die Führungsnocken wird eine Fehlmontage ausgeschlossen und hohe Funktionssicherheit gewährleistet.

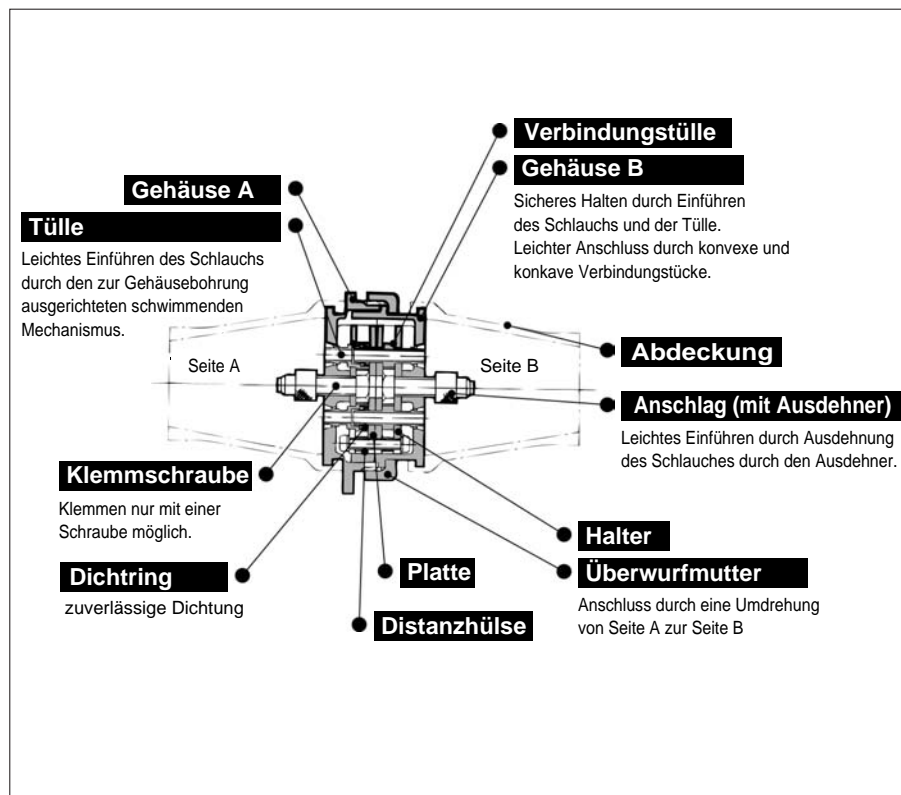
Schnellere montage.

Anstelle von mehreren Schottverbindungen muss nur noch ein Element befestigt werden.

Hohe Rückhaltekraft

Durch den Klemmbolzen werden alle Schläuche gleichzeitig geklemmt oder gelöst. Die Klemmplatte garantiert hohe Rückhaltekraft.

Zwei Modelle für 6 und 12 Schläuche



Modell

Anzahl der Schläuche	Bestell-Nr.			Verwendbare Schläuche			Schutzkappe
	Mehrfachkupplung	nur Seite B	nur Seite A	Nylon	Weichnylon	PUR	
6	DM6-04N	DM6P-04N	DM6S-04N	T0425	—	—	DM-C-6
	DM6-04NU	DM6P-04NU	DM6S-04NU	T0403	TS0425	TU0425	
	DM6-06N	DM6P-06N	DM6S-06N	T0604	—	—	
	DM6-06NU	DM6P-06NU	DM6S-06NU	T0645	TS0604	TU0604	
12	DM12-04N	DM12P-04N	DM12S-04N	T0425	—	—	DM-C-12
	DM12-04NU	DM12P-04NU	DM12S-04NU	T0403	TS0425	TU0425	
	DM12-06N	DM12P-06N	DM12S-06N	T0604	—	—	
	DM12-06NU	DM12P-06NU	DM12S-06NU	T0645	TS0604	TU0604	



Technische Daten

Medium	Druckluft
Max. Betriebsdruck	1.0MPa
Umgebungs- und Medientemperatur	-5 bis 60°C (nicht gefroren)

Material Komponenten

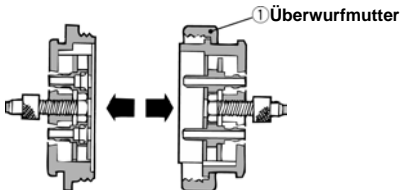
Gehäuse A + B, Überwurfmutter	Aluminium schwarz eloxiert
Platte	Stahl, chromatiert
Halter	Stahl, verzinkt u. chromatiert
Verbindungstülle, Tülle, Anschlag	Messing
Dichtung	NBR
Deckel	CR
Kreuzschlitzschraube, Klemmschraube	Stahl verzinkt u. chromatiert
Distanzhülse	Stahl verzinkt u. chromatiert

Montage/Demontage

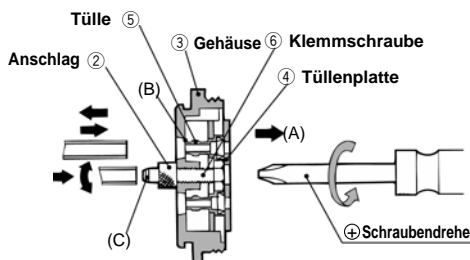
⚠ Achtung

Demontage

Lösen Sie die Überwurfmutter ① und trennen Sie die Kupplung in die A- und B-Seite.



Montage/Demontage von Schläuchen



①Drehen Sie die Klemmschraube ⑥ mit einem Schraubenzieher nach links und lösen Sie diese soweit, bis der Anschlag ② das Gehäuse ③ berührt. Dadurch wird die Tüllenplatte ④ in Richtung (A) bewegt und der Klemmbereich (B) bestehend aus Tülle ⑤ und Gehäuse ③ freigelegt. Entfernen oder führen Sie nun den Schlauch ein.

②Die entsprechenden Anschlüsse sind in beiden Kupplungshälften mit der gleichen Nummer bezeichnet.

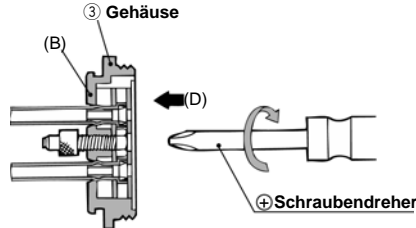
③Die Schlauchenden können über dem Anschlagkopf (C) erweitert werden, um deren Montage zu erleichtern.

④Die Schläuche bis auf den Grund von Tülle ⑤ aufschieben.

Klemmen der Schläuche

①Nach Aufsetzen der Schläuche Klemmschraube ⑥ mit einem Schraubenzieher im Uhrzeigersinn anziehen.

②Dabei wird die Tüllenplatte in Richtung (D) bewegt und die Schläuche im Bereich (B) zwischen Tülle ⑤ und Gehäuse ③ geklemmt.

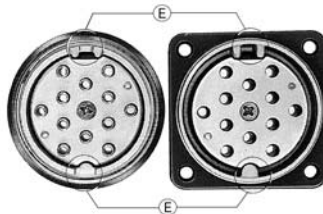


Verbinden der Kupplungshälften

①Die Kupplungshälften unter leichtem Druck gegeneinander verdrehen bis sie einrasten.

②Die Ringe (E) der Kupplungshälften rasten in korrekter Position durch leichtes Drücken und Drehen ineinander ein.

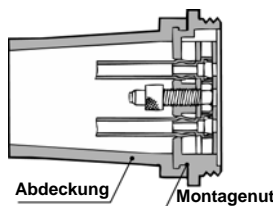
③Durch Anziehen der Überwurfmutter den Kupplungsprozess beenden.



Montage der Abdeckung

①Die Abdeckung kann auf beide Kupplungshälften montiert werden.

②Die Schläuche müssen vor deren Montage durch die Abdeckung gezogen werden.



Bestellschlüssel

DM 6 04 N

Anzahl der Schläuche

6	6
12	12

Ausführung

—	Mehrfachkupplung
P	Seite B
S	Seite A

Schlauch-

Aussen-Ø

04	4mm
06	6mm

Zubehör (optional)

C1	1 Abdeckung (eine Seite)
C2	2 Abdeckungen (beide Seiten)

Schlauchmaterial

N	Nylon
NU	Weichnylon PUR

K

M

H

D

MS

T

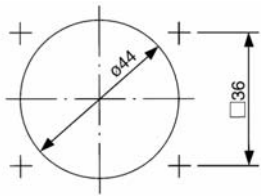
LQ

Rein-
Raum

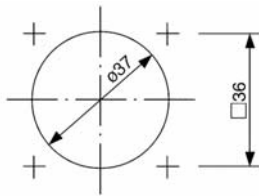
Serie DM

Abmessungen/DM6,12

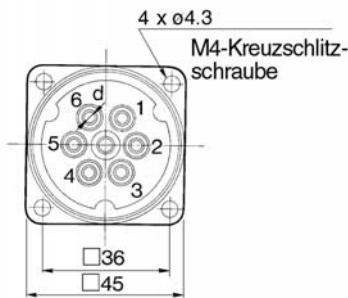
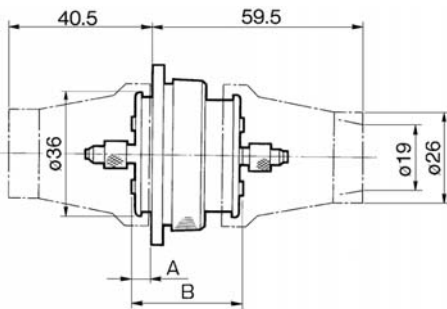
DM6



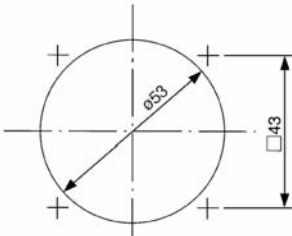
Montagebohrung für Paneleinbau
(mit Abdeckung auf Seite A)



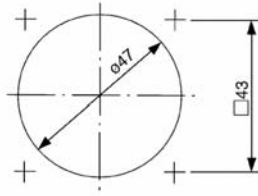
Montagebohrung für
Paneleinbau



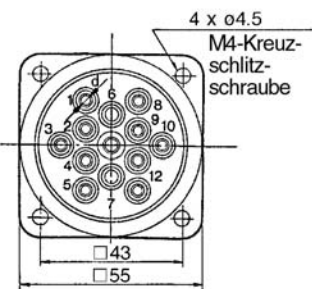
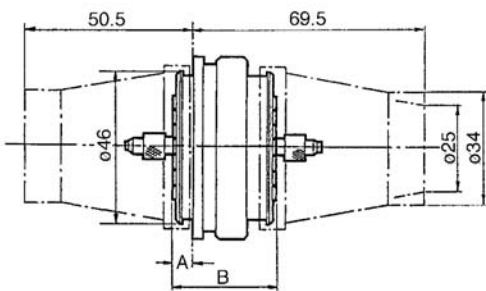
DM12



Montagebohrung für Paneleinbau
(mit Abdeckung auf Seite B)



Montagebohrung für
Paneleinbau



Bestell-Nr.		Tüllen-Innen- \varnothing (d)	A	B
DM6-04N	DM12-04N	1.6	5	29
DM6-06N	DM12-06N	3		
DM6-04NU	DM12-04NU	1.6	6	31
DM6-06NU	DM12-06NU	3		



Sicherheitshinweise

Vor der Inbetriebnahme durchlesen. Siehe S.0-26 und 0-27 für Sicherheitshinweise und allgemeine Vorsichtsmassnahmen zu den in diesem Katalog erwähnten Produkten und siehe S.2.0-7 und 2.0-8 für detailliertere Hinweise zu allen Serien.

Montage des Schlauchs

Achtung

- ① Führen Sie den Schlauch vorsichtig bis zum Anschlag ein. Ziehen Sie danach leicht am Schlauch, um sich zu vergewissern, dass dieser sicher sitzt. Wenn der Schlauch nicht korrekt eingeführt ist, können Druckluftleckagen auftreten oder der Schlauch könnte sich lösen.
- ② Wenn weniger als 6 (DM6) bzw. 12 (DM12) Schläuche angeschlossen werden, sollten die Schläuche symmetrisch zur Mitte angeordnet werden.

K

M

H

D

MS

T

LQ

Rein-
Raum